

Compte-rendu de formation :

Toutes et tous égaux pour un accès à l'eau, l'hygiène et l'assainissement.

L'importance de l'approche « genre ».

Date : le 11 décembre 2023 de 10h30 à 12h30

Lieu : webinaire

Événement organisé par :



Avec le soutien de :



Et la participation :



Contexte

Aujourd'hui, **plus de 2,2 milliards de personnes n'ont toujours pas accès à de l'eau potable gérée en toute sécurité**, et plus de 1,6 milliards n'ont même pas accès à un assainissement de base (3,5 milliards n'ont pas accès à un assainissement géré en toute sécurité). **Le manque d'accès à ces services essentiels est source de grandes inégalités**, suivant les contextes : corvée de l'eau à la charge des femmes et des jeunes filles qui engendre une perte de temps qui pourrait être utilisé pour l'éducation et pour des activités génératrices de revenus, violences envers les populations vulnérables, sous-représentation des femmes dans les instances de gouvernance, etc.

En 2015, a été lancé par les Nations Unies le Programme de développement durable qui vise, à l'horizon 2030, à mettre fin à l'extrême pauvreté et à lutter contre les inégalités et l'injustice. Ce programme se donne 169 cibles à atteindre, regroupées dans 17 Objectifs de Développement Durable (ODD), dont l'**ODD n°6** qui est spécifiquement dédié à l'accès à l'eau potable et à l'assainissement et l'**ODD n°5** qui vise à parvenir à l'égalité des sexes et autonomiser toutes les femmes et les jeunes filles.

L'**approche genre**, qui consiste à analyser la société via le prisme des genres, nous apprend que l'**accès aux services et aux droits est différencié**. Elle analyse également les **rapports de pouvoir** entre femmes et hommes sur l'assignation de rôles socialement construit en fonction du sexe. Afin de tendre vers une égalité entre toutes et tous, et à l'autonomisation des populations les plus vulnérables, les bailleurs de fonds institutionnels tendent de plus en plus à analyser la prise en compte de l'approche genre dans les projets qu'ils instruisent.

Le **pS-Eau**, dans le cadre de ses partenariats avec l'**Agence de l'eau Adour Garonne** et de l'**Agence française de développement** (AFD), vous a donc proposé un webinaire afin de vous donner les premières clefs de compréhension à l'approche genre pour que vous puissiez les intégrer dans vos futurs projets de coopération décentralisée ou de solidarité internationale.

Pour cela nous avons eu le plaisir d'écouter les présentations de :

- Margaux Chinal, Cheffe de projets Eau, Hygiène et Assainissement – Référente Genre au sein de l'AFD ;
- Lucile Wallez, Chargée de mission Citoyenneté et Territoires, Jérémy Cébria, Coordinateur Pays au Bénin et Loli Battesti en recherche action participative sur l'approche genre au sein de l'ONG **Initiative Développement**.

Programme, supports de présentation, liste de participants et synthèse de la formation

Programme :

Horaire	Sujet	Intervenants
10h30 – 10h45	Accueil des participants et mots d'introduction	pS-Eau (Jérémy Guérin)
10h45 – 11h00	Etats des lieux EHA et Genre	pS-Eau (Jérémy Guérin)
11h00-11h30	Présentation de l'approche Genre appliquée aux projets EHA	Agence Française de Développement (Margaux Chinal)
11h30-11h45	<i>Echanges</i>	
11h45-12h15	Illustration de l'approche Genre avec la présentation du projet Inter-AGIAL au Bénin	Initiative Développement (Lucile Wallez, Jérémy Cébria & Loli Battesti)
12h15-12h30	<i>Echanges</i>	
12h30	<i>Conclusion et clôture</i>	

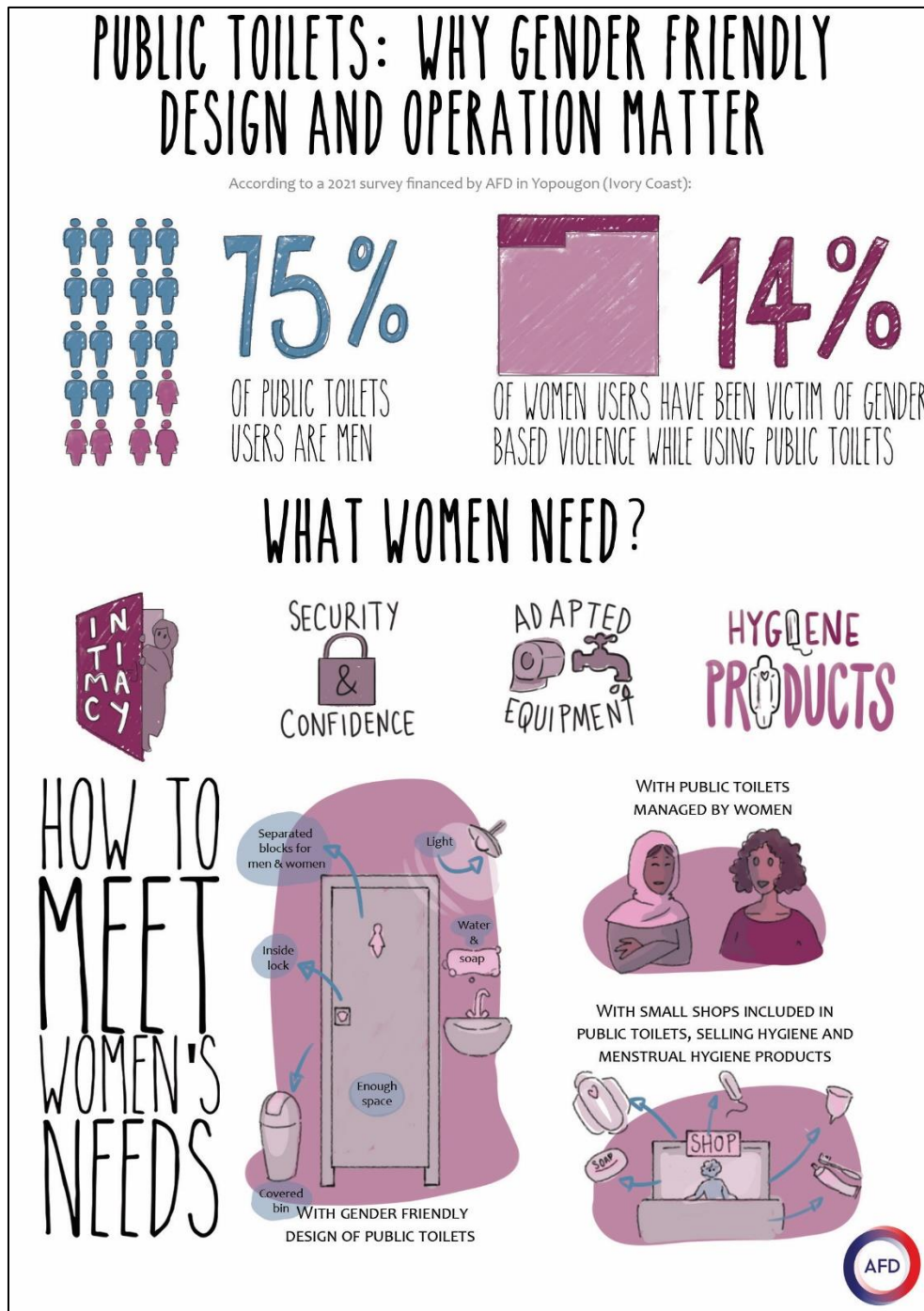
Vous pouvez retrouver **l'ensemble des présentations** en cliquant sur l'image ci-dessous :



Quelques points clés à retenir :

- Selon l'Unicef, le genre est une **construction sociale et culturelle** qui fait la distinction des différences attribuées entre les femmes et les hommes, des **différences existantes entres leur rôles et responsabilités**, ainsi que les **attentes culturelles** en ce qui concerne leurs caractéristiques, leurs aptitudes et comportements.
- L'approche genre doit donc répondre aux **besoins spécifiques et différenciés** de chaque sexe et doit promouvoir **l'égalité femmes-hommes** en droits et opportunités ainsi que **l'autonomisation des femmes**. De manière générale, l'égalité doit viser toutes les tranches de la société **en prenant en compte les populations vulnérables et discriminées**.
- La prise en compte des besoins particuliers des femmes, des filles et des personnes vulnérables est inscrite dans les cibles de l'ODD6.
- Il existe des impacts « genre » :
 - **« induits »** lorsque le projet vient équilibrer de fait une situation de base inégalitaire entre les femmes et les hommes, plus préjudiciable aux femmes.
 - **« à construire »** lorsque des activités spécifiques peuvent être mises en œuvre pour améliorer une situation inégalitaire entre les femmes et les hommes.
- Dans le secteur de l'eau, la **participation des femmes** dans la conception, l'exploitation et l'entretien des ouvrages se traduit souvent par **un service plus adapté à la population**.

- Pour garantir l'égalité femmes-hommes au sein des services de gestion de l'eau et l'assainissement nous pouvons identifier **6 grands piliers de l'égalité** : avoir un management engagé, travailler sur les recrutements et les carrières, l'égalité salariale, avoir une culture d'entreprise inclusive, faire de la prévention, promouvoir l'égalité femmes-hommes au sein de ses relations extérieures.
- Les problématiques liées à l'**hygiène menstruelle** sont parmi les plus grands **freins à l'émancipation des femmes** et des jeunes filles.



- Initiative Développement intègre de plus en plus les aspects « genre » au sein de ses programmes comme Inter-AGIAL au Bénin. Pour cela l'ONG veille à composer des équipes mixtes formées à l'approche genre afin de pouvoir collecter les attentes et les besoins de toutes les tranches de la population. Des **causeries et sensibilisation non-mixte et en langage local** sont importantes afin de permettre une meilleure libération de la parole, notamment sur des sujets tabous comme l'hygiène menstruelle.
- Lors de la mise en place de cadre de concertation, viser **une participation égalitaire** entre les femmes et les hommes. Pour y arriver il faut au préalable bien identifier les freins et les verrous afin d'y remédier.
- Point de vigilance sur l'assignation de tâches par genre comme le nettoyage des latrines. Penser à y inclure des hommes également.

Synthèse de échanges Questions/Réponses :

- **Est-ce que des toilettes sèches ont été envisagées sur les projets de l'AFD ?**

La maintenance des toilettes sèches peut être difficile, surtout dans les écoles qui n'ont pas forcément les moyens pour payer une vidange une fois les fosses pleines. C'est pour cela, lorsque cela est envisageable (en milieu urbain et périurbain), nous préconisons l'installation de toilettes à chasse d'eau quand c'est possible de les connecter au réseau. Cela engendre une maintenance moins couteuse dans les écoles, les lieux restent plus propres et hygiénique, tout en pérennisant le service.

- **Existe-il des documents simples décrivant les équipements spécifiques à mettre en place pour l'hygiène menstruelle ? Que pensez-vous de la mise en place d'une cabine menstruelle en parallèle des latrines classiques dans les établissements scolaires ?**

Oui, il existe des documents. Nous pouvons citer l'ONG [Wash United](#) qui a créé de petits flyers reprenant tous les équipements à mettre en place au niveau des toilettes pour l'hygiène menstruelle. Voici un de leur guide adapté au public d'Afrique Subsaharienne : « [Le monde de Rosalie](#) ». L'ONG [WaterAid](#) a également beaucoup travaillé sur ce sujet. Plus généralement, on peut créer des cabines spécifiques dans les blocs latrines des écoles en y intégrant plus d'espace, des poubelles pour les serviettes hygiéniques, un lavabo pour se laver... On peut aussi mettre en place des salles de repos pour qu'on puisse se reposer quand les règles sont douloureuses. Salle à mettre en place, pas uniquement dans les écoles, mais aussi sur les lieux de travail. Enfin, il existe une note de synthèse du pS-Eau à ce sujet (lien à la fin du document).

- **On a pu voir dans la présentation de l'AFD, que sur un de leur projet en Ethiopie, il y avait eu une différence de prix entre les latrines femmes (5 ETB) et les urinoirs hommes (2 ETB) au niveau d'un bloc sanitaire public. Qu'est ce qui a été fait avec la communauté pour régler ce problème ?**

En discutant avec le gestionnaire du service et les usagers on a pu régler le problème. Il y a maintenant une différence de prix entre le fait d'uriner ou d'aller à la selle, mais cette différence n'est plus générée.

Sur le terrain nous avons pu expérimenter 2 types de blocs sanitaires : les latrines publiques avec un paiement pour l'utilisation du service et les latrines communautaires autogérées à disposition d'un certain nombre de familles qui disposent de leurs propres clés pour les ouvrir. On a constaté que ces dernières fonctionnaient beaucoup mieux et que les femmes les visitaient plus. Ce type de gestion a donc un impact beaucoup plus significatif sur les aspects « genre ».

- **Merci à toutes et tous pour vos présentations, qui nous montrent tout de même de gros projets par rapport à ceux que nous pouvons porter, nous, petites associations de bénévoles. Il peut être difficile pour nous de prendre en compte l'approche genre. Par exemple les latrines ECOSAN que nous avons mis en place ne paraissent pas satisfaire les femmes. Que pouvons-nous faire pour remédier à cela, car parfois nous pouvons nous perdre sur les différents choix technologiques ?**

Si c'est un problème technologique nous pouvons changer cette dernière pour un prochain projet. Quoi qu'il arrive un projet assainissement doit être discuté en amont avec la population afin de s'assurer de répondre pleinement aux besoins en accord avec chaque contexte spécifique. La phase de diagnostic est donc une étape primordiale en y intégrant des cadres de concertation et de discussion. Ensuite, le pS-Eau reste disponible pour vous accompagner si vous avez des interrogations sur la faisabilité technique de vos projets, comme les RRMA peuvent vous accompagner sur les aspects de méthodologie de projet.

The screenshot shows a Zoom meeting interface. The main window displays a presentation slide titled "Les impacts genre" with the subtitle "« Induits » VS « à construire »". The slide content is as follows:

« Induits » lorsque le projet (=amélioration du service) vient **équilibrer de fait** une situation de base inégalitaire entre les femmes et les hommes, plus préjudiciable aux femmes.

Concepts d'eau, Santé maternelle, Santé infantile, Hygiène menstruelle, VSG, Budget E&A

« A construire » lorsque des **activités spécifiques** peuvent être mises en œuvre pour améliorer une situation inégalitaire entre les femmes et les hommes.

Équipement écoles et centres de santé, Ciblage des ménages vulnérables, Égalité Pro Opérateurs d'eau, Sensibilisation adaptée - 3H-M, Processus de prise de décision

AGENCE FRANÇAISE DE DÉVELOPPEMENT

On the right side of the screen, there are three video feeds of participants: Margaux Chiniel - AFD, Claude Crampes Electriciens..., and Chantal Marmion - Amis de l'.

The bottom of the screen shows the Windows taskbar with the search bar and various application icons. The system clock indicates 11:01 on 11/12/2023.

Liste des participants en distanciel : (39 participants)

Organisation ou Collectivité	Pays	Nom	Prénom	Fonction
Association Coopération Amitié Ménigoute Ountivou (ACAMO)	France (79)	Passin	Jean-Luc	Vice-président
Association Coopération Amitié Ménigoute Ountivou (ACAMO)	France (79)	Gendry	Alain	Trésorier
Afrique Chez Vous (ACV)	France (87)	Diagne	Issa	Président
Agence de l'eau Adour-Garonne	France (31)	Filaudeau	Sébastien	Chargé d'interventions Action internationale, instruction des dossiers
Agence de l'eau Adour-Garonne	France (31)	Tambremande	Alicia	Stagiaire
Agence Française de Développement (AFD)	France (75)	Chinal	Margaux	Secrétaire Association Burkina T.H
Amitié France Madagascar (AFM)	France (33)	Marmion	Chantal	Présidente
Amitié France Madagascar (AFM)	France (33)	Lafon	Odile	
ARBRES	France (79)	Laurent	Patrick	Président
Association de Coopération entre Acteurs du Développement (ACAD)	France (31)	Bernard	Sylvie	
Audition Solidaire France Sénégal (ASFS)	France (33)	Diop	Insa	Président de l'association
Bordeaux Métropole	France (33) / Cameroun	Boyer	Juliette	Coordonnatrice de l'accord de coopération décentralisée Bordeaux Métropole, la ville de Bordeaux et Douala
Carrousel d'initiatives solidaires	France (31)	Olgiati	Danielle	Présidente
Comité de jumelage de Blaslay-Kpakpara	France (86)	Boisseau	Christian	
Comité de Jumelage de Pessac	France (33)	Verdier	Pierre	Membre du CJ
Dynam'Eau	France (33)	Briot	Jules	Coordinateur de projet
Dynam'Eau	France (33)	Macdonald	Armelle	Trésorière
Eau pour la Vie (AEV)	France (34)	Taiwo	Olusegun	Coordinateur général chargé de mission
Electriciens Sans Frontières (ESF)	France (31)	Cazajou	Christian	Chef de projets Expertise l'accès à l'eau potable et assainissement
Electriciens Sans Frontières (ESF)	France (31)	Crampes	Claude	membre
Enfance et Développement à Madagascar (AMADEA)	France (47)	Péraire	Hélène	Présidente du comité Lot et Garonne
Hydroconseil	France (84)	Barbier	Marie-Ameline	Chargée de projet
Initiative Développement (ID)	Bénin	Battesti	Loli	Recherche action participative Genre
Initiative Développement (ID)	Bénin	Cebria	Jérémy	Cordinateur Pays Bénin
Initiative Développement (ID)	France (86)	Houeze	Rémi	Responsable de programme
Limoges Métropole	France (87)	Gomes	Matthieu	Chargé de mission coopération décentralisée
Mairie d'Auch	France (32)	Marcellin	Philippe	Conseiller délégué aux relations européennes et solidarités internationales, jumelages et coopération décentralisée
Mairie de Saint-Aubin de Branne	France (33)	Labro	Pascal	Maire
Office National de l'Eau Potable de Côte d'Ivoire (ONEP)	Côte d'Ivoire	Amalaman	Marc	Docteur en Géographie physique option Hydroclimatologie Spécialiste en WASH
pS-Eau - Lyon	France (69)	Chemin	Carole	Chargée de mission
pS-Eau	France (75)	De la Bassetière	Sophie	Chargée de la coordination du programme de rapprochement de l'animation des 1 % eau énergie déchets
pS-Eau	France (75)	Lebouvier	Edouard	Chargé de mission réseau pays Burkina Faso et bassin Loire-Bretagne
pS-Eau	France (75)	Rajaonary	Liana	Chargée de mission
pS-Eau - Bordeaux - Sud-Ouest	France (33)	Guérin	Jérémy	Chargé de mission - Animation Sud Ouest
pS-Eau - Toulouse - Sud-Ouest	France (31)	Parrel	Irvina	Chargée de mission - animation Sud Ouest
Réseau Cicle	France (75)	Guillot	Cécile	Chargée de mission
SO Coopérartion	France (86)	Borsato	Marine	Chargée de mission
Unigaia	France (33)	Broch	Serge	Président
Université de Poitiers	France (86)	Legube	Bernard	Professeur émérite

Contacts

pS-Eau à Bordeaux pour la Nouvelle-Aquitaine : *Jérémy Guérin* (jeremy.guerin@pseau.org)

pS-Eau à Toulouse pour l'Occitanie : *Irina Parrel* (irvina.parrel@psaeu.org)

Liens ressources

Accès à la **base de données du pS-Eau en libre-service** (en [cliquer ici](#)) et plus spécialement à la rubrique regroupant les **publications sur l'approche genre** (en [cliquant ici](#)).

En ce qui concerne la **gestion de l'hygiène menstruelle** sur les projets EHA, retrouvez la **fiche de synthèse du pS-Eau** (en [cliquant ici](#)), ainsi que des **publications** à ce sujet (en [cliquant ici](#)) et d'autres **supports pédagogiques** pour vos projets sur le terrain (en [cliquant ici](#)).